



2026年度9月入学・2027年度4月入学

# 学生募集要項

本気で、世界へ。

*A Gateway to World Class Education*



全米トップランクのネバダ州立大学・カリフォルニア州立大学を主とする全米250大学、イギリス110国立大学への正規入学  
1988年開校、これまで全国2300高校から約10,000名が入学。国際教育・海外進学のパイオニア・インターナショナルカレッジ。

## NIC International College in Japan

# 目次

入学を希望される皆様へ P2

**1** 募集対象 P3

**2** 入学試験要項 P3-4

入試概要 P3

試験科目 P3

必要書類 P4

奨学特待生選抜 P4

合格者サポート制度 P5

出願資格 P6

入試関連事項 P6

**3** ネット出願利用ガイド P7-9

**4** 入試の日程 P10

**5** 学費について P11-12

NICでの学費 P11

NIC Sister/  
Twins Scholarship P12

新聞奨学生 P12

日本学生支援機構 P12

国の教育ローン P12

**6** 学生寮について P13





## 入学を希望される皆様へ

アメリカ、イギリスを始めとする海外の大学で学ぶためには、語学力だけでなく、自分から物事に取り組む行動力や、逆境をのりこえて自分の目標に向かってゆく前向きな姿勢が重要になります。そのため、本学の入試でも、現在の学力・英語力を計る筆記試験よりも、面接を重視しています。

本学の1年間の課程では、語学力の向上や卒業要件単位取得のみならず、精神面における自立心や自主性を育てる教育を行っておりますが、その前提として、あなた自身がそのような力を養いたい、という思いなしには何事も成しえることはできません。

本学の教育について十分にご理解いただき、高い志を持った方に入学していただきたいと考えております。あなたのチャレンジを心よりお待ちしております。

**NIC International College in Japan**

# 1

## 募集対象

### 出願できる方 (P6の出願資格付記も合わせてご覧ください。)

#### ■ 大学部

- 日本国内において高等学校または中等教育学校を2027年3月までに卒業見込みの方、およびすでに卒業した方。
- 満15歳以上で大検資格または高卒認定資格取得済みの方、または2026年12月までに取得見込みの方。
- 海外において高校または同等の課程を修了した方、または修了見込みの方。
- 国内の大学・短期大学・専門学校在学者で海外の大学への編入学を希望する方。
- 国内の大学を卒業見込みの方、または卒業した方。
- 心身共に健康な方。

#### ■ 高校部

- 日本国内において中学校を2027年3月までに卒業見込みの方及びすでに卒業した方。
- 現在高等学校在籍中で、途中転入を希望される方。<sup>\*</sup>
- 高等学校を中退し、途中編入を希望される方。<sup>\*</sup>
- 心身共に健康な方。

※取得単位数の認定と、これから履修しなければならない科目については別途審査がございます。

※日本国内外のInternational Schoolに在籍及び既に卒業された方は、事前にお知らせください。

※進学先大学の選択について

進学先大学の最終決定は、入学後、秋学期の終わりに近い、渡航前年の11月上旬となっています。入学後、カウンセラーと相談し、さらに現地各大学から先生が来日し、直接話を聞いたうえで大学を決定しますので、今の段階で進学先大学・学部は明確になっている必要はありません。

# 2

## 入学試験要項

### 入試概要

世界で活躍する“出る杭”となる人材を輩出するという理念に基づいて英語力の向上とともに人間力を向上させる様々な機会を提供するために、海外進学に対し強い志を有する方を選抜する総合型選抜入試です。

### 試験科目

#### ①グループ面接(日本語)

#### ②英語力判定試験

・選択問題(60分)

※レベルチェックテストのため合否判定には影響しません。

## 必要書類

### ①入学願書

※必要事項を入力の上、写真貼付(アップロード)

### ②受験票

### ③受験料

・30,000円、ネット出願の際に支払い方法をお選びください。  
※支払後の返金はできませんのであらかじめご了承ください。

### ④出願書類

### ⑤入学希望理由書

・ネット出願の課題項目上で、入学希望理由書を提出してください。

大学部：800字以上～1200字以内

高校部：400字以上～1200字以内

## 奨学特待生選抜について

本学を専願とし、前期入試日程の入試受験者を対象に、入試の結果を加味して奨学特待生として一部授業料を免除いたします。

- ・特待生 - 授業料から60万円免除
- ・準特待生 - 10万円～40万円がそれぞれ免除

※特待生として不採用となった場合でも、入学審査への影響はありません。

※募集定員枠に空きが出た場合、中期入試日程も対象になることがあります。

### 【選抜の種類と必要書類】

下記の課題から1つを選択し、ネット出願上で課題を提出してください。

#### ①現在行っている、または過去に行った課外活動について400字以内のレポート

#### ②下記の指定図書から1冊を選び800～1200字以内の感想文

- ・ハードbut楽しい「本気の学びは、人生を変える。」(教育家庭新聞社)
- ・ハードbut楽しいPart2「厳しさの先に、希望がある。」(教育家庭新聞社)
- ・きみは変わる。夢をもって世界に羽ばたこう。(草思社)
- ・魔法の英語学習法(青春出版社)

## 合格者のためのサポート制度についてのご案内

本学では、受験生の皆様に、大学受験のための勉強よりも、普段の中学・高校での中間テスト、期末テストを重視していただくために、早期の入学試験を導入しています。

早い段階で入学を決定することで、通常授業へ集中し、さらに本学の勉強サポートにより、翌年4月に入学するまで、基礎英語力を高めることができます。

<b>早期合格者対象入学事前プログラム</b> ※入学手続完了者が対象
プログラム
<b>[1] 無料英語通信教育(入学手続完了後、随時開始)</b> 前期日程(8月まで)での合格者 - 全12回 中期日程(9月～12月)での合格者 - 全6回 ※詳細は合格者へ別途お送りします。
<b>[2] NIC 夏期特別英語講習会</b> 前期試験日程での合格者は8月に東京校および大阪校で行われる夏期特別英語講習会に参加した場合、受講料が減免されます。(東京校・大阪校) ※詳細は合格者へ別途お送りします。
<b>[3] NIC アカデミーオンライン</b> NIC 専任教員によるオンラインプログラムを週3回、19:00～20:30で行います。合格者はプログラムの入学金が免除されます。また、日本語のサポート制度を無料でご利用いただけます。 ※高校部合格者は1月～4月の期間はプログラム受講が必須となります。 ※詳細は合格者へ別途お送りします。
<b>[4] NIC Prep School(中学生対象)</b> NIC 専任日本人教員による対面・オンラインプログラムを毎週土曜日(月4回)で行います。英文法、読解、英作文などの基礎を日本語で学びます。合格者はプログラムの入学金が免除されます。 ※高校部合格者は1月～4月の期間はプログラム受講が必須となります。 ※詳細は合格者へ別途お送りします。
<b>[5] ヘッドスタートプログラム(早期特別英語研修)</b> 1月下旬より4月上旬まで4～12週間 ※詳細は合格者へ別途お送りします。

※他、合格者は在校生や先生と交流することができるNICの特別イベントへの招待があります。

※高校部合格者のうち[3]、[4]は英語力によってどちらかを受講いただきます。

## 出願資格・付記

以下のいずれにも該当しないこと。

- ア. 禁錮(こ)以上の刑に処せられた者
- イ. 成年被後見人、被保佐人又は破産者で復権を得ない者
- ウ. 反社会的勢力との関係が疑われる者
- エ. その他上記に準ずる事実がある者

※受験生または親権者が暴力団や社会運動等標榜ゴロなどの反社会的勢力に属する場合、受験をお断りさせていただきます。万一、受験後や入学後に当該事実が判明・発生するなどした場合には、本学の判断により合格(入学)を取り消します。

反社会的勢力に対する基本方針

本学は、その社会的責任として、反社会的勢力との関係を遮断するため、平成19年6月の政府指針である「企業が反社会的勢力による被害を防止するための指針」(犯罪対策閣僚会議幹事会申合せ)を踏まえて、以下のとおり「反社会的勢力に対する基本方針」を定めます。

- 1 組織としての対応  
反社会的勢力による不当要求に対しては、組織全体として対応します。
- 2 外部専門機関との連携  
平素から警察、暴力追放運動推進センター、弁護士等の外部専門機関と緊密な連携を図ります。
- 3 取引を含めた一切の関係遮断  
反社会的勢力とは、取引を含めて一切の関係を遮断します。
- 4 有事における民事と刑事の法的対応  
反社会的勢力による不当要求に対しては、民事と刑事の両面から法的対応を行います。
- 5 裏取引や資金提供の禁止  
いかなる理由があっても反社会的勢力との裏取引や反社会的勢力に対する資金提供は行いません。

## その他入試に関する諸事項

選考日当日のスケジュール	集合時間 AM 10:00 試験開始 AM 10:20 終了時間についてはお問い合わせください。
選考会場	東京校・新宿キャンパス(東京都新宿区新宿5-9-16 TEL:03-5379-5551) 大阪校・堂島キャンパス(大阪市北区堂島2-1-7 TEL:06-4256-6925) オンライン(皆様のご自宅など)
当日持参するもの	筆記用具(鉛筆・消しゴム)・受験票
服装について	特に定めはありませんが、面接がございますので、適切な服装で御来校ください。
合否発表について	合否結果は受験者全員に郵便で発送いたします。地域によって通知の到着が遅れる場合があります。
入学手続について	入学手続期限はP10の日程をご覧ください。入学手続期限は入学審査手続の都合により、変動する場合があります。合格者には下記の入学手続書類と入学要項を郵送します。合格者は指定された期日までに書類を揃え入学金・学費を納入してください。教育ローンをご利用の場合はその旨をお知らせください。指定期日までに手続が行われない場合、入学許可は取り消されます。
入学手続書類について	学生カード : 本学所定用紙 保証書・誓約書 : 本学所定用紙 写真 : 所定サイズ 戸籍抄本1点または(住民票とパスポートの写しの2点) (外国人の場合、外国人登録証の写し) 学費納入通知書: 本学所定用紙 ※鹿島朝日高等学校への新入、転編入手続きについては、別途ご案内します。

# 3

## ネット出願 利用ガイド

### 出願書類一覧

出願はネット出願サイトでの登録完了後、入学検定料を支払い、必要書類を郵送して完了となります。登録だけでは出願は完了していませんので注意してください。

#### 1. 入学願書

ネット出願登録完了後に印刷できる、「入学願書」を、「2. 出願書類」の必要書類と同封し、郵送してください。  
※願書到着締切日必着になるよう、郵便局窓口から「簡易書留郵便」で郵送してください。  
※ネット出願の登録には証明写真データが必要となりますのでご用意ください。

#### 2. 出願書類

下記のうち、いずれか1つを選択し提出してください。

- 在籍中または卒業した教育機関の生徒証・学生証のコピー
- 通知表のコピー(第1学年～当期まですべて)
- 調査書

#### 3. 入学希望理由書 (P4参照)

ネット出願の課題項目上で、入学希望理由書を提出してください。

#### 4. 奨学特待生選抜の必要書類 (P4参照)

下記のうち、いずれか1つを選択し、ネット出願の課題項目上で提出してください。

- 課外活動のレポート
- 本学指定図書感想文

#### 5. 受験票の発行・印刷

受験票は、願書受理後に「ネット出願サイト」から印刷してください。  
登録したメールアドレスに後日受験票取得可能通知メールが届きますので、志願者が各自でA4サイズの下紙に印刷し、試験会場に持参ください。

# ネット出願の流れ

出願完了までの流れは、以下の通りです



**STEP**  
**1**

## STEP 1 事前準備

- インターネット環境の確認  
インターネットに接続されたパソコン・スマートフォン・タブレットをご用意ください。
- 写真データの用意  
※3ヶ月以内に撮影されたもの(上半身・正面・脱帽)
- 郵送書類の準備  
郵送書類は、発行に時間がかかる場合がありますので、出来るだけ出願前に準備をしておいてください。

**STEP**  
**2**

## STEP 2 ネット出願サイトにアクセス

ネット出願サイト

または、

大学ホームページ

**STEP**  
**3**

## STEP 3 出願内容の登録

「初めて出願される方」のボタンをクリック。

ネット出願アカウント作成ページへ進む。メールアドレスを入力して「送信する」をクリックしてください。

入力したメールアドレスに届く「ネット出願アカウント登録確認」メール内にある確認用URLをクリックして登録を完了させてください。

ログイン後ページの「新規出願はこちら」ボタンをクリック

**学部・学科選択**  
学部・学科、選考日を選択してください。

**入試種別選択**  
学校推薦、一般入試など、登録する入試種別をお選びください。

**選考日・支払方法選択**  
(1) クレジットカード  
(2) コンビニ  
(3) 金融機関ATM(ペイジー)からお選びください。

**個人情報詳細入力**  
生年月日や学歴などを入力してください。

**課題、質問項目入力**  
画面の指示に従って、課題や質問項目にお答えください。

# STEP

# 4

## 受験料の支払い

トップページの「登録済み選考日程一覧」から、当該試験を選択し、「支払手続き」ボタンをクリックして内容を確認の上、出願後1週間以内にお手続きください。(出願日が出願締切日から1週間以内の場合は、出願締切日までにお支払いください。)選考料が0円と表示されている試験に出願された場合、お支払いの手続きは不要です。STEP03から、STEP05に進んでください。

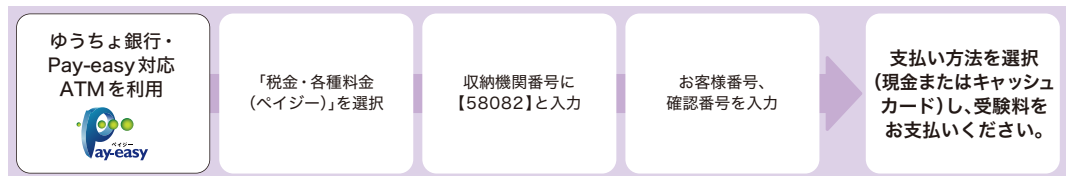
●クレジットカード ※支払されるカードの名義人は受験生本人でなくても構いません。



●コンビニ【現金支払い】



●金融機関ATM(ペイジー)【現金支払い】【キャッシュカード】



# STEP

# 5

## 郵送書類の郵送

出願登録完了画面または、出願完了メールに記載されている郵送書類を確認して封筒に入れ、出願期間内に郵便局窓口から簡易書留もしくは速達で学校まで郵送してください。(出願期間内必着)

送付先

〒160-0022 東京都新宿区新宿5-9-16  
NIC International College in Japan 入学事務局 行



**登録完了後、受験料を支払い、郵送書類を郵送することで出願が完了します。**

インターネット出願は24時間可能です。ただし、受験料のお支払いと郵送書類の郵送は、**出願から1週間以内に(出願日が出願締切日から1週間以内の場合は、出願締切日まで)**に済ませてください。

### 受験票の発行

受験票は、願書受理後に「ネット出願サイト」から印刷可能になります。登録したメールアドレスに受験票取得可能通知メールが届きますので、志願者が各自でA4サイズの用紙に印刷し、試験当日に必ず持参してください。

# 4

## 入試の日程

### ■試験会場:東京校 / 大阪校 / オンライン

#### 前期(9月入学含む)

試験区分	選考日	オンライン出願締切日	願書到着締切日	合格発表日	入学手続き期限日
1期	<b>4月25日(土)</b>	4月23日(木)	4月24日(金)	4月27日(月)	5月15日(金)
2期	<b>5月9日(土)</b>	5月7日(木)	5月8日(金)	5月11日(月)	5月25日(月)
3期	<b>5月23日(土)</b>	5月21日(木)	5月22日(金)	5月25日(月)	6月8日(月)
4期	<b>6月6日(土)</b>	6月4日(木)	6月5日(金)	6月8日(月)	6月22日(月)
5期	<b>6月20日(土)</b>	6月18日(木)	6月19日(金)	6月22日(月)	7月6日(月)
6期	<b>7月4日(土)</b>	7月2日(木)	7月3日(金)	7月6日(月)	7月21日(火)
7期	<b>7月18日(土)</b>	7月16日(木)	7月17日(金)	7月21日(火)	8月3日(月)
8期	<b>8月15日(土)</b>	8月13日(木)	8月14日(金)	8月17日(月)	8月31日(月)

#### 中期

試験区分	選考日	オンライン出願締切日	願書到着締切日	合格発表日	入学手続き期限日
9期	<b>9月5日(土)</b>	9月3日(木)	9月4日(金)	9月7日(月)	9月28日(月)
10期	<b>9月19日(土)</b>	9月17日(木)	9月18日(金)	9月24日(木)	10月8日(木)
11期	<b>10月3日(土)</b>	10月1日(木)	10月2日(金)	10月5日(月)	10月19日(月)
12期	<b>10月17日(土)</b>	10月15日(木)	10月16日(金)	10月19日(月)	11月2日(月)
13期	<b>11月7日(土)</b>	11月5日(木)	11月6日(金)	11月9日(月)	11月24日(火)
14期	<b>11月21日(土)</b>	11月19日(木)	11月20日(金)	11月24日(火)	12月7日(月)
15期	<b>12月5日(土)</b>	12月3日(木)	12月4日(金)	12月7日(月)	12月21日(月)
16期	<b>12月12日(土)</b>	12月10日(木)	12月11日(金)	12月14日(月)	1月4日(月)
17期	<b>12月19日(土)</b>	12月17日(木)	12月18日(金)	12月21日(月)	1月4日(月)

#### 後期(一般入試)

試験区分	選考日	オンライン出願締切日	願書到着締切日	合格発表日	入学手続き期限日
18期	<b>1月30日(土)</b>	1月28日(木)	1月29日(金)	2月1日(月)	2月15日(月)
19期	<b>2月13日(土)</b>	2月10日(水)	2月12日(金)	2月15日(月)	3月1日(月)
20期	<b>2月27日(土)</b>	2月25日(木)	2月26日(金)	3月1日(月)	3月15日(月)
21期	<b>3月6日(土)</b>	3月4日(木)	3月5日(金)	3月8日(月)	3月23日(火)
22期	<b>3月13日(土)</b>	3月11日(木)	3月12日(金)	3月15日(月)	3月29日(月)
23期	<b>3月20日(土)</b>	3月18日(木)	3月19日(金)	3月23日(火)	4月5日(月)
24期	<b>3月27日(土)</b>	3月25日(木)	3月26日(金)	3月29日(月)	4月12日(月)

備考 ※前期・中期日程での合格者に対しては、英語力アップのための入学事前教育(無料英語通信教育など)を行っています。

#### 入学後のスケジュール(予定)

4月19日(月)	クラス分け一斉テスト	4月26日(月)	授業開始	9月~12月上旬	秋学期
4月20日(火)	入学式	4月~7月末	春学期	12月	冬休み
4月21日(水)	新入生オリエンテーション	8月	夏休み	1月~4月上旬	冬学期

渡航は各大学のスケジュールに従い8月上旬~順次渡航。

# 5

## 学費について

### NICでの学費[1年間:12ヶ月<sup>※</sup>・3学期制 / 英語研修課程・一般教養課程共通]

※2026年9月入学(2026年9月～2027年8月)  
2027年4月入学(2027年4月～2028年4月)

#### 学費

入学金	330,000円
授業料	1,596,000円
教育充実費	264,000円
合 計	2,190,000円 <sup>(税別)</sup> (税込 2,409,000円)

※高校部の場合には、学習サポート料と、鹿島朝日高等学校の納入金等が別途必要となります。  
詳しくはお問い合わせください。

本学は42週間の授業を行なっています。日本の大学は約30週。また、一クラスの人数はすべて15～20名程度となっており、学生一人ひとりの学習進度を細かく把握するために丁寧な教育を行なっています。大教室での授業は一切ありません。

また、チュータリングセンターやオフィスアワー、カウンセリングなど、授業時間以外での勉学のサポートもすべて無料で行なわれており、学生の学ぶ意欲を後押しする学習環境を整えています。

※納入済みの学納金は理由の如何を問わず返還されません。あらかじめご了承ください。

#### その他 NIC 在学中の概算費用(2027年度予定)

教材費	教材費1学期につき6,000円～2万円 年間3学期で計約2.4万円～6万円(クラスにより異なる)
副教材費	1学期につき約42,000円 <ul style="list-style-type: none"> <li>・学内TOEFL：1回につき約8,000円 年間4回分</li> <li>・課外研修：富士山麓研修所にて一泊二日の研修</li> <li>・授業で配布使用する教材、システム利用料、学生会費などを含む</li> </ul>
◎その他	進学関連手続き費用 健康診断費(病院への支払い)、留学生ビザ申請料(国によって異なる。実費)、申請代行料(旅行会社への支払い) 渡航運賃(国によって異なる。旅行会社への支払い) 渡航後の留学生保険 年約25万円への加入費用(長期加入も可。保険会社への支払い)などが渡航の際に必要となります。

## Sister Scholarship/Twins Scholarship

<b>出願資格</b>	① Sister Scholarshipの場合：過去に3親等以内(親・子・兄・弟・姉・妹)の親族が本学に在籍していたことがある者 ② Twins Scholarshipの場合：双子または兄弟姉妹が同時に2名以上入学する場合 ※調査書評定平均値の基準を定めない。
<b>出願方法</b>	願書提出時に事務局に申し出ること。
<b>給付額</b>	① Sister Scholarshipの場合：入学金から一律半額を免除する。 ② Twins Scholarshipの場合：1名分の入学金を全額免除する。
<b>募集定員</b>	特に定めない。

## 新聞奨学生

各新聞社の新聞奨学会が募集する新聞奨学生として学ぶことができます。奨学金、給与等は各新聞社にお問い合わせください。

### 東京校

- 朝日奨学会 0120-127-733 <http://www.asahishogakukai.or.jp/>
- 日経育英奨学会 0120-00-5725 <https://www.nsn-tokyo.jp/ikuei/>

### 大阪校

- 産経新聞奨学会 0120-35-1051 <http://www.esankei.com/scholarship/>
- 日経育英奨学会 06-6450-8691(直通)

## 日本学生支援機構(旧日本育英会)の奨学金

欧米の大学および大学院の進学者は、NICでの1年間の課程を修了後、渡航後に日本学生支援機構の第二種奨学金(海外)を利用できます。本学在学中に在籍していた高校・大学より申請、そして修了後、渡航後からの受給となります。貸与額は月額(2万円～12万円)からの選択制となります。申請できる方の諸条件については、日本学生支援機構または本学入学事務局までお問い合わせください。

## 国の教育ローン(日本政策金融公庫)のご案内

国の教育ローンについては、右記のQRコードよりご確認ください。



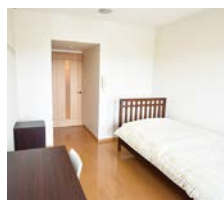
# 6

## 学生寮について

親元を離れ、海外進学を目指して勉学に励むことになる皆さんのために、本学では、指定学生寮を紹介しています。東京校・大阪校共に本学指定や提携の学生会館がありますので、安心して新しい生活を始めていただけます。各寮・会館とも、本学の学事日程に適応できるようになっています。普通のアパートと比較して、経済的ですし、施設・環境も学生の生活を前提にしており、充実したものとなっています。

### 学生会館(本学指定・提携)

いずれも学生生活に適した環境・施設・設備に留意したものとなっています。各会館毎に特色があり、食事付、洗濯物の集配サービス、インターネット使い放題、など様々なサービスのなかから、ご要望に合わせた会館を選んでいただけます。



写真はそれぞれ東仁学生会館の、個室、ランドリールーム、ロビーの一例です。

★学生会館への入寮についての資料は、合格発表後、あらためて詳細なパンフレットをお送りいたします。

### 毎月の室料の目安(入寮費・共益費など別途費用が必要となります。詳しくは各学生寮案内をご請求ください。)

#### ●東京校(都内各地・通学時間はドアツードアで30分～1時間程度)

##### ■共立メンテナンス

男子寮 41,800～67,200円  
女子寮 46,800～64,200円  
食事付き または なし

TEL:0120-88-1030

##### ■東仁学生会館

男子寮 71,800～93,400円  
女子寮 65,400～102,400円  
食事付き または なし

TEL:0120-88-5575

##### ■BORDERLESS HOUSE

(ボーダレスハウス)シェアハウス

ルームシェア 32,000円～  
個室 58,000円～

食事なし ※外国人とのシェアハウスで電車通学エリアとなります。

TEL:03-5829-9161

##### ■トラストシステムサービス

男子寮のみ 42,000～60,000円  
食事付き または なし

TEL:03-3945-6548

#### ●大阪校(学校周辺各地・通学時間は徒歩または自転車通学で15～20分以内)

##### ■東央商事(キャンパスライフ国分寺・キャンパスライフ肥後橋)

男子寮 69,000～74,000円  
女子寮 69,000～74,000円  
食事付き

TEL:0120-411-232

##### ■UniLife(ユニライフ)学生マンション

男女とも 22,500円～  
食事付き物件も選べます。

※こちらは物件により、自転車または電車通学となります。

TEL:0120-351-830

##### ■株式会社宅都

(T's College 梅田北)

男女とも 58,000円  
食事付き

TEL:0120-964-166

##### ■司興産(カレッジハウス)

男子寮 23,800円～  
女子寮 23,800円～  
食事付き または なし

TEL:0120-728-005

##### ■共立メンテナンス

男子寮 食事別56,700円～食事込87,300円  
女子寮 食事別56,700円～食事込87,300円

TEL:0120-80-5103



# インターネット出願はこちら



ネット出願サイト

<https://www.syutsugan.net/nic>

## 交通案内

### 東京校

**A** JR新宿駅より徒歩15分。新宿駅東口改札を出て地上路または、地下通路「メトロプロムナード」を新宿三丁目方向へ。

**B** 丸ノ内線・副都心線新宿三丁目駅の[E1]出口から2分。

**C** 都営新宿線新宿三丁目駅より徒歩5分。地下通路[C7]出口を出る。

**E1** 出口より  
丸ノ内線・副都心線 新宿三丁目駅のE1出口より地上へ出たら目の前の交差点を渡り「花園饅頭」の角を曲がり「ローソン」側に渡る。地図上の指示のように角を曲がり100mほど右手前が本学。

**C7** 出口より  
地上へ出たら直進し、新宿五丁目東交差点の横断歩道を伊勢丹パークシティ方面に渡る。厚生年金会館方面へ右に曲がり50mほど歩き、きらぼし銀行の角を左折。その道のつきあたり左手前が本学。

★地下鉄通路「メトロプロムナード」は交差点等がなく初めて来校する方にお薦めいたします。地上路をご利用の際は上記地図上のデパート、交番、銀行等を目印にしてお越しください。

### 大阪校

**A** 地下鉄 西梅田駅9番出口 徒歩5分  
四つ橋筋を南方面に向かい、右側ホテルアロフト大阪堂島の手前を右折してすぐ。

**B** JR大阪駅 桜橋口出口 徒歩10分  
四つ橋筋を南方面に向かい、右側ホテルアロフト大阪堂島の手前を右折してすぐ。

**C** JR東西線 北新地駅11-5番出口 徒歩5分  
四つ橋筋を南方面に向かい、右側ホテルアロフト大阪堂島の手前を右折してすぐ。

**D** 京阪電鉄 渡辺橋駅7番出口 徒歩5分  
四つ橋筋を北方面に向かい、左側ホテルアロフト大阪堂島を越えた角を左折してすぐ。



全米トップランクのネバダ州立大学・カリフォルニア州立大学を主とする全米250大学、イギリス110国立大学への正規入学  
1988年開校、これまで全国2300高校から約10,000名が入学。国際教育・海外進学のパイオニア・インターナショナルカレッジ。

# NIC International College in Japan

**東京校** 〒160-0022 東京都新宿区新宿5-9-16 TEL:03-5379-5551(代) FAX:03-5379-5550

**大阪校** 〒530-0003 大阪府大阪市北区堂島2-1-7 TEL:06-4256-6925 FAX:06-4256-6926

LINE@NIC

NICの公式アカウントから最新情報をお届けします。

東京校

大阪校



お問い合わせはこちら

パソコン・スマホから  
<http://www.nicuc.ac.jp>

電話から  
東京校 0120-059-055 大阪校 0120-531-601

E-mailから  
[infonic@nicuc.ac.jp](mailto:infonic@nicuc.ac.jp)